

JOURNAL

IN EIGENER SACHE

... aufs richtige Team setzen!
Seite 3

MULTIMEDIA

... Breitbandausbau und neue Produkte
Seiten 8 und 9

RÄTSEL

... miträtseln und gewinnen.
Seite 16

ALLES IM WANDEL

Stadtwerke Annaberg-Buchholz

Robert-Schumann-Straße 1 · 09456 Annaberg-Buchholz
Telefon: 03733 5613-0 · Fax: 03733 5613-15 · E-Mail: infoline@swa-b.de

www.swa-b.de



Liebe Leserinnen, liebe Leser,

der Erhalt von Schreiben oder Rechnungen von Energielieferanten ist mehr und mehr mit bangen Blicken verknüpft. Müssen wir nachzahlen? Gibt es weitere Erhöhungen? Wie stark werden wir dadurch belastet? Diese und ähnliche Fragen stellen sich mittlerweile viele. Die Lage auf den Energiemärkten ist durch die aktuell hohe Kohle- und Gasnachfrage bei gleichzeitig zu wenig Windstrom angespannt, und es zeichnen sich schon jetzt weitere starke Preisanstiege für 2022 ab. Durch die Entscheidung des Bundesverfassungsgerichts hin zu mehr Klimaschutz und die jüngsten Überflutungen und Waldbrände nimmt das Thema zusätzlich an Fahrt auf. Zwar werden auch soziale Ausgleichsmechanismen diskutiert, doch nimmt der Druck auf allen Ebenen zu, Maßnahmen zur Energieeinsparung und CO₂-Reduzierung zu ergreifen.

Die größer werdenden Herausforderungen verlangen auch von den Stadtwerken, andere Wege zu beschreiten und sich dabei ein Stück weit neu zu erfinden. Wer hätte zum Beispiel vor einigen Jahren gedacht, dass ein kommunaler Energieversorger ein öffentliches Solarportal einführt und die Errichtung von Photovoltaikanlagen für seine Kunden vorantreibt? Wir haben damit gute Erfahrungen gemacht und wollen unsere Anstrengungen hin zu mehr erneuerbaren Energien und günstigeren (regionalen) Beschaffungswegen weiter forcieren. Erste Projekte und Kooperationen mit Hochschulen, Handwerksbetrieben und weiteren Partnern wurden bereits ins Leben gerufen. Die Ergebnisse daraus helfen uns bei der Entwicklung von Modellen und Konzepten, von denen am Ende alle profitieren. Sie können sich in jedem Fall darauf verlassen, dass wir alles dafür geben, die Versorgung mit Strom und Wärme für Sie weiterhin sicher, umweltverträglich und bezahlbar zu gestalten.

Ihr Eric Löscher
Bereichsleiter Forschung und Entwicklung

Journal Inhalt

Ausgabe
03/2021

IN EIGENER SACHE 3
... aufs richtige Team setzen!

BLICK HINTER DIE KULISSEN 4/5
... Inflation erreicht Energiemärkte

FORSCHUNG UND ENTWICKLUNG 6/7
Wie gelingt die Wärmewende im Erzgebirge?

MULTIMEDIA

▶ 8/9

... Breitbandausbau und neue Produkte

EINTAUCHEN & AUFATMEN 10
... endlich wieder in die Schwimmhalle!

ENERGIEBLOG 14
... Redispatch 2.0

STROMFRIED & FLAMMBERT 15
... im Umspannwerk

IMPRESSUM

Herausgeber:

Stadtwerke Annaberg-Buchholz Energie AG
Robert-Schumann-Str. 1 · 09456 Annaberg-B.

Verantwortlich für den Inhalt:
Kai Aschermann, Udo Moritz

Redaktion:

Bereich Marketing/Öffentlichkeitsarbeit
presse@swa-b.de

Auflage:

75.300 Exemplare

Layout/Satz:

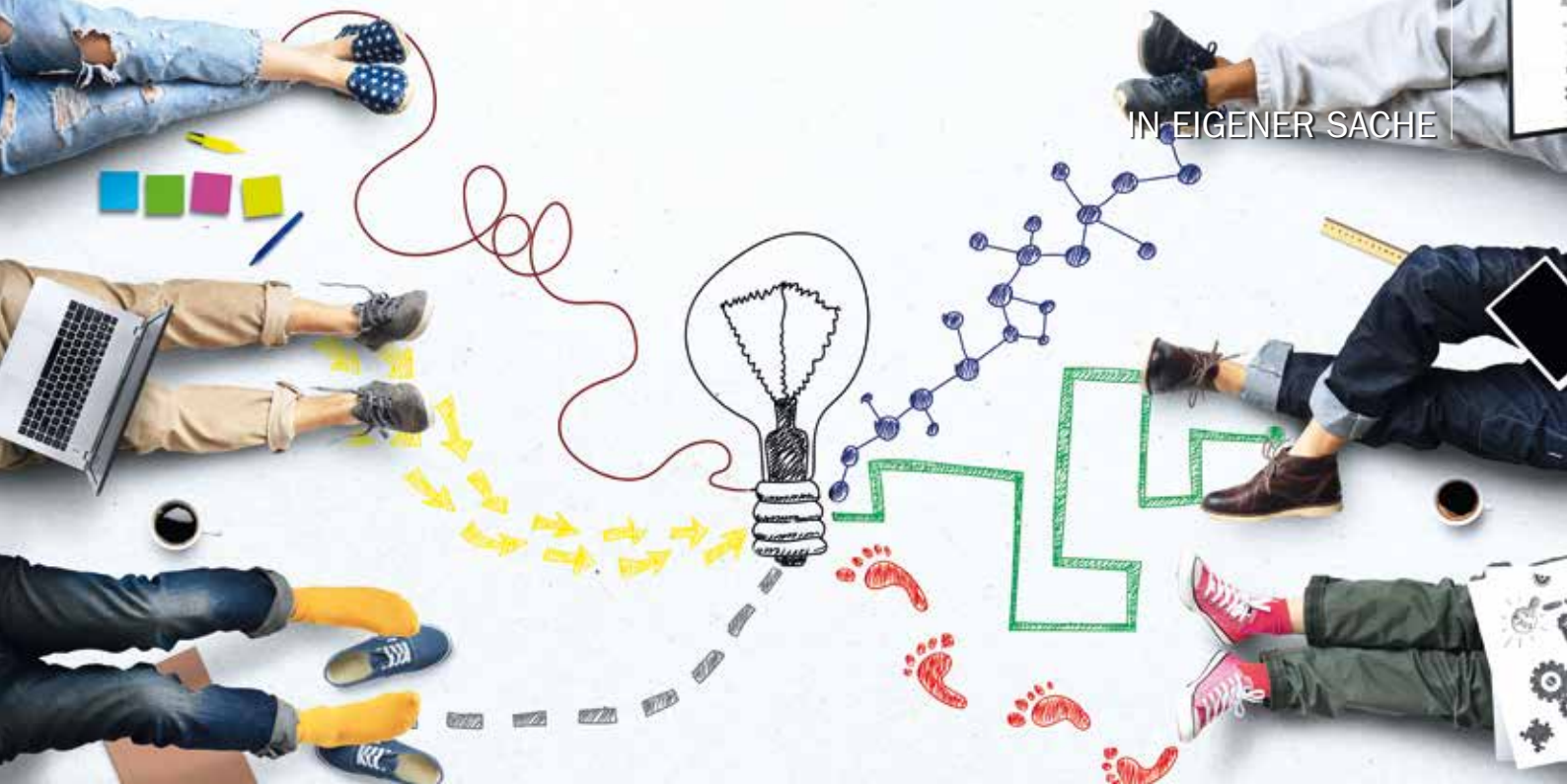
Page Pro Media GmbH · www.pagepro-media.de

Druck:

Druckerei Dämmig, Chemnitz

Titelbild:

© iStockphoto.com/PPAMPicture



© dorian2013/iStock

AUFS RICHTIGE TEAM SETZEN!

Beim Thema Homeoffice scheiden sich mittlerweile die Geister – dem einen gefällt es gut, der andere arbeitet lieber vor Ort im Unternehmen, wiederum für den nächsten steht diese Option gar nicht zur Verfügung. Nachvollziehbar, schließlich hat alles seine Vor- und Nachteile. Als Stadtwerke Annaberg-Buchholz haben wir im letzten Jahr schon davon berichtet, das erste Mal in solch einer geballten Form damit in Berührung gekommen zu sein, wodurch viele technische und personelle Lösungen gefunden werden mussten. Letztendlich können wir positiv resümieren, sind aber auch froh, alle Kolleg/-innen wieder vor Ort haben zu können. Rund 150 Mitarbeiter sind das an der Zahl – die es auch braucht!

Schließlich stehen hinter jedem einzelnen unserer vielen Geschäftsbereiche eben genau diese, um den Auftrag der Daseinsvorsorge und die Nähe zum Kunden zu gewährleisten. Ob es sich um individuell zugeschnittene Produktlösungen handelt oder das regionale und soziale Engagement für Bürger und Vereine der Stadt sowie der umliegenden Region – die Zielstellung „Nähe tut gut“ zieht sich wie ein roter Faden durch die einzelnen Aufgaben- und Dienstleistungsbereiche. Ein Team voller engagierter und motivierter Mitarbeiter/-innen möchte man da stets halten und bestenfalls erweitern. Gleichzeitig bedeutet das aber auch, am Ball zu bleiben und sich ebenso als Arbeitgeber von anderen zu unterscheiden.

Genau dafür bieten die Stadtwerke Annaberg-Buchholz als kommunaler Energieversorger einen sicheren Arbeitsplatz in einer spannenden und abwechslungsreichen Branche. Stellenabhängige, flexible Arbeitszeitgestaltung sowie eine umfassende und strukturierte Einarbeitung sind dabei ebenso selbstverständlich, wie die weitere individuelle Förderung und Unterstützung der persönlichen Entwicklung. Darüber hinaus wartet eine offene Arbeitsatmosphäre, geregelte und leistungsorientierte Vergütung, dreizehntes Monatsgehalt, attraktive betriebliche Altersvorsorge, Angebote zur Gesundheitsförderung, betriebliches Gesundheitsmanagement, die Möglichkeit zum Bikeleasing, Teambildung und vieles mehr ...

Ganz aktuell suchen wir genau Euch in den unterschiedlichsten Bereichen zur Verstärkung! Egal ob handwerklich geschickt, vernarrt ins nasse Element oder außerordentlich talentiert im Verkauf – nutzt Eure Chance und sendet eine Bewerbung auf die zu besetzenden Stellen. Genauere Informationen rund um die einzelnen Ausschreibungen findest Du unter:

www.swa-b.de/karriere

- Teamleiter Telekommunikation (m/w/d)
- Leiter Vertriebssteuerung (m/w/d)
- Ausbildung zum Elektroniker für Betriebstechnik (m/w/d)
- Ausbildung zum Fachangestellten für Bäderbetriebe (m/w/d)

ANSPRECH-PARTNER

Toni Herrmann

Telefon:

03733 5613-927

E-Mail:

bewerbung@swa-b.de



INFLATION ERREICHT ENERGIEMÄRKTE

Verschiedenste Meldungen zu steigenden Preisen häufen sich aktuell in den Medien – sei es für Strom, Erdgas oder auch dem alltäglichen Wocheneinkauf. Spätestens beim Blick in den Geldbeutel wird deutlich, hier hat sich etwas getan. Natürlich beobachten wir das Geschehen täglich ganz genau, reagieren nach bestem Wissen und Gewissen auf die jeweilige Situation und versuchen dadurch auch für unsere Kunden das Bestmögliche herauszuholen. Es lässt sich also nicht von der Hand weisen, dass diese Entwicklung momentan keine wirklich positive Richtung aufnimmt.

Nach Angaben des Statistischen Bundesamts, ist die Inflation auf den höchsten Stand seit Dezember 1993 gestiegen. Vorläufigen Berechnungen zu Folge beträgt die Inflationsrate für den August 2021 plus 3,9 Prozent im Vergleich zum Vorjahresmonat.

Ursache sind vor allem stark gestiegene Energie- und Rohstoffkosten sowie signifikant erhöhte Ausgaben für Nahrungsmittel und Dienstleistungen. In den kommenden Monaten dürfte die

Inflation weiter steigen. Ob die derzeit hohe Inflationsrate jedoch nur ein vorübergehender Effekt ist, der in Angebotsengpässen und Verschiebungen der Nachfrage zu begründen ist, die durch die Pandemie und die Erholung der Wirtschaft verursacht werden, bleibt abzuwarten.

Besonders starke Kostensteigerungen sind für Strom, Heizung und Kraftstoffe zu verzeichnen. Allein im Juli 2021 sind hier beispielsweise im Vergleich zum Vorjahr die Energiepreise um 11,6 Prozent nach oben gegangen. Ein höherer CO₂-Preis und Strombedarf sowie stark gestiegene Börsenpreise dürften diese Entwicklung weiter fördern – sofern die Politik nicht gegensteuert.

Seit Jahresbeginn 2021 erreichen die Energiemärkte immer neue Rekordstände. Der Strompreis für das Jahr 2022 kletterte Anfang September auf über 9 ct/kWh und liegt nunmehr ca. 57 Prozent über dem Zwölfmonatsschnitt. Innerhalb der letzten 12 Monate ist der Strompreis an der Börse somit um ca. 4,60 ct/kWh bzw. um 114 Prozent gestiegen.



<https://www.eex.com/de/maerkte/strom-terminmarkt>



Dies liegt maßgeblich am europäischen **Emissionsrechtehandel**, der die Energieversorgung grüner machen soll. Diese Verschmutzungsrechte, welche die klimaschädliche Energieerzeugung bestrafen, sind zuletzt deutlich teurer geworden. Darüber hinaus sind die fossilen Brennstoffkosten sowie eine geringere Stromerzeugung aus Erneuerbaren Energien weitere Preistreiber des Strompreises. Ähnliche Entwicklungen sind auch für den Gasmarkt zu verzeichnen. So ist der Großhandelspreis Anfang September auf über 3,5 ct/kWh für das Jahr 2022 gestiegen und liegt damit ca. 78 Prozent über dem Zwölfmonatsschnitt.



Quelle: eex Gaspool

Ursächlich für den Preisanstieg sind neben der witterungs- und konjunkturbedingt hohen Nachfrage nach Erdgas, u. a. die verhältnismäßig geringen Speicherstände, die politisch angespannte Lage in Bezug auf die Gasflüsse aus Russland, die Verzögerungen der Fertigstellung der Gas-Pipeline Nord Stream 2, Wartungsarbeiten sowie die hohe Nachfrage Asiens nach **LNG** (Liquified Natural Gas).

Vorgenannte Preissteigerungen der Strom- und Erdgasgroßhandelspreise werden spürbaren Druck auf die Endkundenpreise ausüben. Verbraucher müssen sich somit auf höhere Strom- und Erdgaspreise einstellen. Es bleibt abzuwarten, inwieweit die Politik Rahmenbedingungen zur Entlastung der Endkunden schafft. Im Wahlprogramm vieler Parteien ist zumindest die Abschaffung der EEG-Umlage ein Thema, was die Akzeptanz der Energiewende erhöhen kann.

KURZ ERKLÄRT:

Der Europäische Emissionshandel (EU-ETS)

Um das internationale Klimaschutzabkommen von Kyoto einhalten zu können, wurde 2005 der Europäische Emissionshandel eingeführt. Ziel ist es auch in Hinblick auf das Pariser Klimaabkommen von 2015, ausgestoßene Treibhausgase der teilnehmenden Energiewirtschaft und von energieintensiver Industrie zu verkleinern. Um das zu erreichen, wird von der EU eine Obergrenze des Emissionsausstoßes festgelegt und die entsprechende Menge in sogenannten Emissionsberechtigungen an die teilnehmenden Länder ausgegeben. Diese dürfen dann auch damit handeln. Konkrete Maßnahmen, die ein Land aufgreifen kann, um den Treibhausgasausstoß, der für die Erderwärmung mitverantwortlich ist, zu senken, sind beispielweise Steuererleichterungen für besonders „saubere“ Unternehmen oder Sanktionen bei Nichteinhaltung der gesetzlichen Höchstwerte.

Liquified Natural Gas (LNG)

Unter Liquified Natural Gas (engl. für „verflüssigtes, natürliches Gas“) versteht man stark gekühltes Erdgas. Durch die niedrige Temperatur von -162°C wird es flüssig, hat ein kleineres Volumen und kann so sicher transportiert werden.

SERVICEFILIALEN AUF EINEN BLICK

ANNABERG-BUCHHOLZ

Vertrieb

Robert-Schumann-Straße 1
09456 Annaberg-Buchholz

☎ 03733 5613-13

@ vertrieb@swa-b.de

CHEMNITZ

Frank Uhlig

Clausstraße 63 a
09126 Chemnitz

☎ 0371 40331988

@ frank.uhlig@swa-b.de

FLÖHA

Heidrun Dolge

Erdmannsdorfer Straße 1
09557 Flöha

☎ 03726 7907657

@ heidrun.dolge@swa-b.de

HOHENSTEIN-ERNSTTHAL

Katrin Reschies

Dr.-Wilhelm-Külz-Platz 5
09337 Hohenstein-Ernstthal

☎ 03723 6687095

@ katrin.reschies@swa-b.de

THUM

Rita Epperlein

Chemnitzer Straße 6
09419 Thum

☎ 037297 855778

@ rita.epperlein@swa-b.de

ZSCHOPAU

Sven Melzer

An den Anlagen 7
09405 Zschopau

☎ 03725 3989662

@ sven.melzer@swa-b.de

ZWÖNITZ

Annett Hillig

Bahnhofstraße 43
08297 Zwönitz

☎ 037754 323248

@ annett.hillig@swa-b.de



WIE GELINGT DIE WÄRMEWENDE IM ERZGEBIRGE?

© iskrinka74/iStock

ANSPRECH- PARTNER

Eric Löscher

Telefon:

03733 5613-165

E-Mail:

energieberatung@swa-b.com



KOOPERATION MIT DER WESTSÄCHSISCHEN HOCHSCHULE ZWICKAU LIEFERT WEITERE ANSÄTZE

Die eingangs beschriebene Problematik hinsichtlich Kostendruck und Vorreiterrolle beim Klimaschutz treffen natürlich auch hier viele öffentliche und private Hausverwalter. Vielerorts ist die Offenheit für Neues und die Bereitschaft zur Veränderung gegeben, nur fehlen oft die Hebel, an den richtigen Stellen anzusetzen.

Wie schafft man es nun auf lokaler Ebene, einen Beitrag zur Erreichung der Klimaziele zu leisten und die Energieversorgung damit auch bezahlbar zu halten? Klamme Kassen in den Städten und Gemeinden, ein relativ niedriges Einkommens- und Ertragsniveau, steigender Leerstand im Wohnungssektor und ein überwiegend alter Gebäudebestand erschweren in Regionen wie dem Erzgebirge die dringend

notwendigen Modernisierungen. Um dennoch Lösungsansätze zu finden, arbeiten die Stadtwerke Annaberg-Buchholz unter anderem mit der Westsächsischen Hochschule Zwickau zusammen. Aus dieser Kooperation entstanden auch zwei Diplomarbeitsthemen, die sich mit erneuerbarer Wärme und Sektorenkopplung im oberen Erzgebirge befassen. An zwei konkreten Beispielen werden dabei verschiedene Kombinationen aus Wärme- und Stromerzeugern beleuchtet, um darauf aufbauend für alle Seiten trag- und zukunftsfähige Energiekonzepte zu entwickeln. Die Konstellationen sind sehr unterschiedlich, decken aber viele Anwendungsfälle in der Region ab. Unterstützt werden die Betrachtungen durch die Stadt Jöhstadt und die Wohnungsgesellschaft Raschau GmbH.



Gemeindequartier Grumbach – Foto: Uwe Gahlert

Gemeindequartier Grumbach

Das Ortszentrum in Jöhstadt OT Grumbach besteht aus einer Schule mit Turnhalle, einem Wohnblock sowie einem Erbgerichtsgebäude mit Schulhort, Festsaal und Jugendclub. Die Wärmeversorgung stellt sich hinsichtlich der Beheizungsart und Sanierungszustand sehr differenziert dar. Ein Gas- oder Wärmenetz gibt es nicht. Vor allem die vorhandenen Ölheizungen und Nachtspeicheröfen führen zu hohen Betriebskosten. Der Herausforderung, unter diesen anspruchsvollen Voraussetzungen ein Nahwärme- bzw. Contracting-Modell unter verstärktem Einbezug erneuerbarer Energien zu entwickeln, stellt sich Heizungsmeister und Absolvent des Studiengangs der Gebäude-, Energie- und Klimatechnik Tim Großpietsch.

Wohngebiet Markersbach

Als Absolventin im gleichen Studiengang befasst sich Nicole Lauckner mit einem Wohngebiet in der Gemeinde Raschau-Markersbach, welches mehrere in Größe und Bausubstanz unterschiedliche Mehrfamilienhäuser umfasst. Die Wärmeversorgung mit alten Gasheizungen ist in den kommenden Jahren auch hier sanierungsbedürftig. Im Blickpunkt der Ausarbeitungen für die insgesamt 67 Wohnungen stehen neben der Heizungsmodernisierung auch Mieterstromlösungen und Möglichkeiten der Bürgerbeteiligung.

Betreut werden die Diplomarbeiten von Professor Mario Reichel vom Institut für Energie und Verkehr der Westsächsischen Hochschule Zwickau und dem Bereich Forschung und Entwicklung der Stadtwerke

Annaberg-Buchholz. Aus den Ergebnissen sollen beispielgebende Modelle entwickelt werden, die sich auch auf andere regionale Gebäude- und Quartiersvorhaben übertragen lassen.



Wohngebiet Markersbach – Foto: Nicole Lauckner



STADT Annaberg-Buchholz
WERKE

IHRE BEDÜRFNISSE IM FOKUS

Themen wie Breitbandausbau, Homeoffice sowie schnell(er)es Internet, ständige Verfügbarkeit und das in einem angemessenen Preis-/Leistungsverhältnis sind nicht nur gesellschaftlich, sondern natürlich auch für uns als Telekommunikationsanbieter relevant und wichtig. Die stetige Verbesserung und Erweiterung der Produkte steht da im Vordergrund, welche mit gutem Service und kompetenter Beratung einhergeht.

Grundvoraussetzung für gute Produkte und Preise ist die fortwährende Arbeit im Breitbandkabelnetz, also die Erweiterung der Hauptversorgungsnetze und Ertüchtigung der Bestandsnetze. So haben wir in den Ortsnetzen Glasfaser ausgebaut, weitere Einspeisepunkte gesetzt sowie Technik und Leitungen erneuert. Damit können netzseitige Qualitätsverbesserungen weitergegeben, also Störanfälligkeiten gesenkt und Bandbreitenerweiterung für unsere Kunden zur Verfügung gestellt werden. Die automatische Erhöhung der Fair-Use-Regeln war ebenso ein Punkt auf unserer To-Do-Liste, welcher nun auch abgehakt werden konnte.

Damit man überhaupt einen Breitbandanschluss von den Stadtwerken Annaberg-Buchholz nutzen kann, benötigt es den Anschluss zum TV-Kabelnetz in unserem Netzgebiet. Zahlreiche Kunden in Annaberg-Buchholz inkl. Ortsteilen, Mildenau, Bärenstein inkl. Kühberg, Oberwiesenthal, Hammerunterwiesenthal, Schönfeld, Wiesa sowie Neukirchen im Erzgebirge können durch die Zusammenarbeit mit der Antennen Reuther GmbH und der beiderseitigen Modernisierung der Kabelnetze von insgesamt 288 TV- und 170 Hörfunksendern profitieren.

Daraus ergeben sich produkttechnisch zahlreiche Möglichkeiten für Breitband, TV und Telefonie, welche Sie als Kunde bei uns unkompliziert buchen können. Für den kompakten Überblick arbeiten wir aktuell daran, Ihnen ein neues Kundencenter zur Verfügung zu stellen. Neben der neuen Optik sowie einer besseren Übersichtlichkeit und Funktionalität, wird es außerdem einen direkten Zugang über die Webseite der Stadtwerke geben. Geplant ist, die Umsetzung bis Ende des Jahres abgeschlossen zu haben.

ANSPRECH- PARTNER

Vertrieb

Telefon:

03733 5613-13

E-Mail: vertrieb@swa-b.de



Kennen Sie schon unsere Verfügbarkeitsabfrage für Privat- und Geschäftskunden?

Darüber konnte man bisher schon vorhandene Bandbreiten an der jeweiligen Wohnadresse herausfinden. Nun wird auch dieses System im Hintergrund erweitert. Zum einen wird es zukünftig anliegende Glasfaserbandbreiten angeben und zum anderen informiert es, ob ein noch nicht vorhandener Breitband- oder Glasfaseranschluss unkompliziert anzubringen ist. Die Abfrage können Sie unter: www.swa-b.de/highspeed-surfen-telefonie durchführen.

Seit dem 1. September 2021 ist es außerdem möglich, Ihren ganz individuellen Vertrag aus einer erweiterten Breitband- und Glasfaserproduktpalette zusammenzustellen oder zu optimieren. Diese bietet mehr Leistung für weniger Geld mit zusätzlichen Upgrade-Möglichkeiten. Was bedeutet das? Wenn Sie beispielsweise mehr Upload-Geschwindigkeit wünschen, können Sie dafür nun bis zu 10 Mbit/s zum vorhandenen Tarif dazu buchen. Vielleicht möchten Sie auch beim Telefonieren Kosten sparen, dann erweitern Sie unkompliziert Ihren Festnetzanschluss um eine Mobilfunk-Flatrate.

Neu im Kupfernetz:

- Verfügbare Geschwindigkeiten bis 90 Mbit/s im Download und 10 Mbit/s im Upload
ab 19,95 € brutto/monatl.

Neu im Glasfasernetz:

- Verfügbare Geschwindigkeiten bis zu einem Gigabit/s
ab 39,95 € brutto/monatl.

Alle ausführlichen Informationen dazu erhalten Sie natürlich auf unserer Homepage oder bei unseren Vertriebsmitarbeitern in Ihrer Servicefiliale ganz in der Nähe. Profitieren Sie auch als Klein- oder Mittelständisches Unternehmen in unserem Netzgebiet von individuellen Möglichkeiten zu leistungsfähigen Breitbandanschlüssen und lassen Sie sich beraten. Gerne können Sie uns dazu via multimedia@swa-b.de kontaktieren.



Einblick in das Verbauen modernster Technik: Hier werden die fertigen Spleiße mit Stecker in die Ablagekassette eingelegt. Durch diese Fasern fließen letztendlich die optischen Signale in Lichtgeschwindigkeit bis nach Hause.



ENDLICH WIEDER EINTAUCHEN & AUFATMEN

LASSEN WIR REVUE PASSIEREN!

Unter dieser Überschrift haben wir Sie im letzten Kundenjournal zum Thema „30 Jahre Schwimmhalle Atlantis“ aufgerufen, uns ihre Erlebnisse und Geschichten aus der Vergangenheit mitzuteilen. Dazu hat uns lediglich eins, aber dafür ein wirklich schönes Feedback von Frau Sroka aus Crottendorf erreicht – vielen Dank dafür:

„Kindern kann man mit vielem eine Freude bereiten, z. B. ihnen Zeit oder auch ein Spielzeug schenken. Man kann den Kindern aber auch eine „Wassergewöhnung“ ermöglichen. So geschehen ist dies vor ein paar Jahren. Die Stadtwerke sponsorten für die Vorschulkinder den Eintritt in die Schwimmhalle und sogar die Busfahrt dahin. Jeder kann sich die glücklichen Augen der Kinder vorstellen, wenn dieser Tag der Wassergewöhnung wieder da war. Frau Rülke und ihre Kollegen brachten den Kindern auf einfühlsame Weise den Umgang mit dem feuchten Element bei. Es ist nicht immer selbstverständlich, dass Eltern mit ihren Kindern eine Schwimmhalle besuchen und natürlich war es für diese Kinder von besonderer Bedeutung. An alle nochmal herzlich „Danke“. Mit einem tollen Satz eines Kindes zu seinem Kinderkartenkumpel möchte ich mein kleines Statement beenden. „Hallo, bist du auch schön sauber und gestylt – wir gehen heute zur Wassergewöhnung.“
– In der Hoffnung, dass es eventuell mal wieder so werden könnte.

P. Sroka



Die Arbeit mit den Kindern ist ein wichtiges und großes Thema. So berichteten wir bereits, dass die sommerliche Schließzeit dafür genutzt wurde, verstärkt Nichtschwimmerkurse für Grundschüler anzubieten, um die pandemiebedingten Ausfälle aufzuholen. Viele Kinder durften diese Chance nutzen und können nun auf erste Schwimm-erfolge oder sogar das Seepferdchen stolz sein. Jetzt freuen wir uns sehr, dass wir seit dem 6. September 2021 die Türen der Schwimmhalle Atlantis für alle Gäste wieder geöffnet haben und das gesamte Angebot vorhalten können. Es darf wieder eingetaucht und aufgeatmet werden.

Außerdem gibt es Neuigkeiten!

Die Sommerzeit haben wir genutzt, um die Webseite der Schwimmhalle grundlegend zu überarbeiten. Ab Oktober wird diese mit einem neuen und modernen Auftritt an den Start gehen.

WIR BAUEN FÜR SIE IM IV. QUARTAL 2021

Ort	Straße	Maßnahme	Sparte	geplanter Bauzeitraum
Annaberg-Buchholz	Buchholzer Straße	Grundhafter Ausbau, Erneuerung Niederdruckleitung und Netzanschlüsse Gas, Erneuerung Versorgungsleitungen Strom, Breitbandausbau, Ausbau Wärmenetz Münzviertel	Strom, Gas, Datennetz, Fernwärme	März bis November 2021
Annaberg-Buchholz	Erbgerichtsstraße	Erneuerung Niederdruckgasleitung und Netzanschlüsse Gas, Erneuerung Versorgungsleitungen Strom	Strom, Gas	Juni bis Oktober 2021
Annaberg-Buchholz	Rosenweg	Erneuerung Niederdruckgasleitung und Netzanschlüsse Gas, Erneuerung Versorgungsleitungen Strom	Strom, Gas	Mai bis Dezember 2021
Annaberg-Buchholz	Teilabschnitt Markt	Erneuerung Niederdruckgasleitung und Netzanschlüsse Gas, Erneuerung Versorgungsleitungen Strom, Ausbau Wärmenetz Münzviertel sowie Breitbandausbau	Strom, Gas, Datennetz, Fernwärme	April bis November 2021
Annaberg-Buchholz	Bahnhofsplatz	Erneuerung Niederdruckgasleitung und Netzanschlüsse Gas, Erneuerung Versorgungsleitungen Strom, Breitbandausbau	Strom, Datennetz, Gas	März bis Oktober 2021
Annaberg-Buchholz	Teilabschnitt Parkstraße	Erneuerung Niederdruckgasleitung und Netzanschlüsse Gas, Erneuerung Versorgungsleitungen Strom, Breitbandausbau	Strom, Datennetz, Gas	April bis Oktober 2021
Dörfel	Teilabschnitte Dorfstraße/ Talstraße	Erneuerung Trafostation und Versorgungsleitungen	Strom	Mai bis November 2021
Schlettau	Beutengraben	Erneuerung Trafostation und Versorgungsleitungen	Strom	April bis November 2021
Annaberg-Buchholz	Teilabschnitt Straße der Einheit / Bärensteiner Straße (Kreuzungsbereich)	Erneuerung Versorgungsleitungen Strom, Erneuerung Niederdruckgasleitung und Netzanschlüsse Gas	Strom, Gas	September bis Dezember 2021
Annaberg-Buchholz OT Frohnau	Straße nach der Krönung	Neuerlegung Versorgungsleitung Gas und Netzanschlüsse Gas	Gas	September bis Dezember 2021
Neundorf	Kirchsteig	Erneuerung Versorgungsleitungen	Strom	August bis Oktober 2021

Die Durchführung der Maßnahmen hängt von der Witterungslage ab.

VON DER ZWEIRAD- ZUR PRÄZISIONSTECHNIK

Die Firma Präzisionstechnik Köhler GbR ist ein modernes, mittelständiges Familienunternehmen im Erzgebirge und für die Bearbeitung von Fräs- und Drehteilen seit fast 30 Jahren ein zuverlässiger Partner vor Ort.

Zu dem Leistungsspektrum gehört die Fertigung von Klein- und Mittelserien genauso, wie das Herstellen von anspruchsvollen Einzelstücken mit komplizierten geometrischen Konturen. Dabei werden alle spanbaren Materialien bearbeitet und einschließlich einer Oberflächen- und Wärmebehandlung ausgeliefert.

Mit der Gründung 1993 durch Bernd Köhler wurde der Grundstein für eine beachtliche Firmengeschichte gelegt. Seinen Ursprung hatte das Unternehmen damals in der Zweiradtechnik, daher begann alles mit der Restauration von Motorrädern.

Schnell füllten sich die Auftragsbücher und die Arbeit war allein nicht mehr zu bewältigen. Die beiden Söhne Jens und Jörg Köhler stiegen daraufhin in das Unternehmen ein und es folgte die Erweiterung und Modernisierung der Produktionsstätte. Außerdem wurde eifrig am

Plan der Präzisionstechnik als zweites Standbein geschmiedet. Schon bald darauf erwarben sie die erste Maschine von Fehlmann für die Fertigung von Präzisionsfrästeilen. Auch dieser Ansatz und die damit verbundene Investition erwies sich als goldrichtig. Der Erfolg ließ nicht lange auf sich warten – eine erneute Erweiterung war unumgänglich.

Nun gab allerdings das ehemalige Firmengelände den Platz nicht mehr her und machte einen Umzug erforderlich, welcher 2004 folgte und ins Gewerbegebiet nach Ehrenfriedersdorf führte. Durch das kontinuierliche Wachstum des Unternehmens bei beständig sorgfältiger Arbeit, konnten dann auch die ersten Roboteranlagen in Betrieb genommen werden – bereits 2017 kam die fünfte dieser Anlagen zum Einsatz. Außerdem wurden zusätzlich neue Büro- und Gemeinschaftsräume geschaffen. Bis heute ist die Erhöhung der Fertigungskapazitäten Thema und wird durch die Investition in weitere Maschinen realisiert.

Damit ist die Firma Präzisionstechnik Köhler dank eines kompetenten und motivierten Teams mit langjähriger Berufserfahrung für die Zukunft bestens aufgestellt.



KONTAKT

Präzisionstechnik Köhler GbR

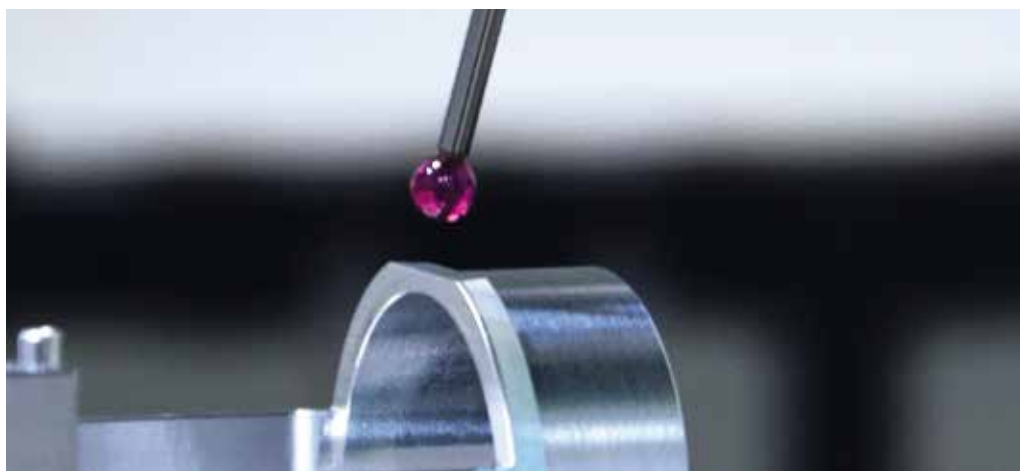
Gewerbegebiet
an der B95 Nr. 12
09427 Ehrenfriedersdorf

Telefon:

037341 2501

E-Mail: office@
praezisionstechnik-koehler.de

www.praezisionstechnik-koehler.de





FAMILIENGEHEIMNIS MIT SUCHTPOTENZIAL

In fünfter Generation leiten Anne und Marcus Bräunig die Geschicke der Bäckerei & Konditorei Bräunig und sind bereit für ein neues Kapitel. Nach dem Motto „Tradition trifft Moderne“ blicken sie in die Zukunft und vereinen Bewährtes mit neuem Charme. Mit den alten Rezepten ganz fest im Blick, lassen die Ehrenfriedersdorfer das Bäckerhandwerk hochleben – genau wie ihre Vorgänger.

Seit es das Familienunternehmen gibt, verfolgen alle nur ein Ziel – ihren Kunden wahre Gaumenfreuden zu bereiten und damit ein Lächeln ins Gesicht zu zaubern. Ob das herzhafte Brot mit einer feinen Säure-Note oder die Kuchenkreation als Harmonie aus Buttercreme und Mandel – hier findet jeder etwas nach seinem Geschmack.

Um Genussmomente zu erzeugen, braucht es Leidenschaft und diese merkt man beiden an, als sie davon schwärmen: „Es ist etwas ganz Wunderbares aus den besten Zutaten das Optimalste herauszuholen und das per Hand, jeden Tag aufs Neue.“

Beim Brotbacken braucht es allerdings, neben den typischen Bestandteilen und entsprechenden Gewürzen, Zeit – und zwar viel Zeit!

Denn ein langes Ruhen des Teiges garantiert dessen beste Entfaltung und Reife. Dabei kann es vorkommen, dass die Porung etwas grober ist, kein Brot dem anderen gleicht und es sich somit bei jedem Laib um ein Unikat handelt.

Die etwas anderen Einzelstücke aus der Bäckerei & Konditorei Bräunig sind das Highlight auf jeder Kaffeetafel. Ob nun zur Hochzeit dreistöckig und mit Blumen, dem ABC zum Schulanfang oder einem Happy Birthday zum Ehrentag – die Torten sind wahrliche Meisterwerke und werden je nach Kundenwunsch kreiert und detailverliebt umgesetzt.

Beim bekanntesten Gebäck im Unternehmen handelt es sich jedoch um die Mandeleiche, einem Gaumenschmaus mit Suchtpotenzial, welches Kunden aus Nah und Fern anlockt. Das über 50 Jahre alte Originalrezept wird als Familiengeheimnis gehütet wie ein Schatz, was den einen oder anderen Bäcker beim Kopieren bis heute scheitern ließ.

Vor 124 Jahren als kleines Familienunternehmen gestartet, können Anne und Marcus Bräunig auf eine beachtliche Entwicklung stolz sein. Mittlerweile zählen 40 Mitarbeiter zum Team und neben dem Hauptgeschäft in Ehrenfriedersdorf auch vier weitere Filialen sowie zwei Cafés.



Bräunig
Bäckerei · Konditorei
1897

KONTAKT

**Bäckerei & Konditorei
Bräunig**

Thomas-Mann-Straße 8
09427 Ehrenfriedersdorf

Telefon:
037341 3185

Fax: 037341 54360

E-Mail: info@
baeckerei-braeunig.de
www.baeckerei-braeunig.de



REDISPATCH 2.0 – WAS SOLL DAS SEIN?

Der Begriff „Dispatch“ bezeichnet in der Energiewirtschaft auf gut Deutsch die Einsatzplanung von Kraftwerken/Stromerzeugungsanlagen durch den Kraftwerksbetreiber. „Redispatch“ hingegen steht dann für die kurzfristige Änderung des Kraftwerkseinsatzes auf Verlangen eines Netzbetreibers zur Vermeidung von Engpässen im Netz.

Mit den neuen gesetzlichen Regelungen zum Redispatch 2.0 ab dem 1. Oktober 2021 werden Netzbetreiber dazu berechtigt und verpflichtet, im Fall von Gefährdungen oder Störungen der Netzsicherheit, auf Stromerzeugungsanlagen zuzugreifen, um einen möglichen Netzengpass zu verhindern. Dabei wird die Erzeugungsleistung dieser Anlage meist ferngesteuert reduziert oder erhöht. Der betroffene Anlagenbetreiber hat im Gegenzug für eine tatsächlich erfolgte Redispatch-Maßnahme einen Anspruch auf einen angemessenen finanziellen Ausgleich. Bislang wurden vergleichbare Maßnahmen ge-

genüber den Betreibern von Erneuerbaren Energien- und Kraftwärmekopplungsanlagen im Rahmen des sogenannten Einspeisemanagements durchgeführt. Bedingt durch immer häufigere Abregelungsmaßnahmen der Netzbetreiber in den vergangenen Jahren, entstanden allerdings sehr hohe Kosten, welche von den Endverbrauchern getragen werden mussten.

Mit dem Redispatch 2.0, das planwertbasiert ablaufen wird, sollen die Maßnahmen zur Netzstabilität effizienter und damit die Kosten gesenkt werden.

Bislang gab es im Stromverteilnetz der Stadtwerke Annaberg-Buchholz keine Netzengpässe, allerdings kam es in der Vergangenheit im vorgelagerten Stromverteilnetz auf der Ebene der Hoch- und Höchstspannungsnetze durchaus zu kritischen Netzsituationen, wobei dann auch Erzeugungsanlagen der Stadtwerke Annaberg-Buchholz betroffen waren.

Dies bleibt jedoch der Ausnahmefall.

Unsere Monster im Umspannwerk Stromfried und Flambbert

„Du, Stromfried, was hat es eigentlich mit diesem Kletterpark hier auf sich?“ fragt Flambbert neugierig, als die beiden an einem Gelände vorbeikommen, wo einige Kollegen der Stadtwerke herumwuseln.

„Mh, Flambbert... die tragen hier zwar alle einen Helm, aber ich glaube, das ist kein normaler Kletterpark. Im Stadtwerkehaus haben die letztes von einem Umspannwerk gesprochen. Sagt dir das was?“ Stromfried ist sich nicht sicher und schlägt vor, zu den Kollegen zu gehen und nachzufragen.

Gesagt, getan! So machen die beiden auf sich aufmerksam, werden auf das Gelände gelassen und bekommen direkt einen Bauhelm aufgesetzt. „Wooow, so viele Leitungen, Spiralen und Stangen, da könnte man wirklich super hin- und herspringen!“ staunen die beiden nicht schlecht und werden prompt von einem Mitarbeiter der Stadtwerke unterbrochen. „Das ist keine gute Idee, ihr Lieben! Dies sind Trenner, Isolatoren und Leitungen, welche unter sehr hoher Spannung stehen und es wäre lebensgefährlich daran zu tun. Die beiden Freunde schauen sich verdutzt an und fragen mit einem mulmigen Gefühl nach: „Kannst Du uns das bitte mal genauer erklären?“. Ganz gespannt hören sie zu und erfahren, dass man sich das Ganze als eine Art Kreuzung vorstellen kann, an der verschiedene Straßen aufeinandertreffen. So, wie es ganz viele Arten von Straßen gibt, auf denen man abweichend schnell fahren darf – also beispielsweise auf der Autobahn, Landstraße oder einer kleinen Nebenstraße – gibt es unterschiedliche Spannungs-

ebenen, die durch die vielen Leitungen im Umspannwerk fließen. Dieser Strom wird in einem Kraftwerk erzeugt und ist zu diesem Zeitpunkt noch viel stärker, als er am Ende zu Hause aus der Steckdose kommen darf.

„Wir sind im Moment dabei, das Umspannwerk zu renovieren, das gilt sowohl für die Technik als auch für das Gebäude selbst. Deswegen steht hier der Kran, denn der letzte Teil der neuen Schaltanlage wird heute geliefert. Die ist für die Verteilung des Stroms auf die richtigen Leitungen verantwortlich, so dass das gesamte Netz versorgt werden kann.“ fährt der erfahrene Kollege fort.

Die beiden Monsterfreunde sind sichtlich erstaunt – „Durch das gesamte Netz? Wenn ihr hier aber alles renoviert habt, musstet ihr da nicht mal den Strom abschalten? Wie sind denn da die Leute versorgt worden?“ sprudeln die Fragen aus ihnen raus.

„Das sind sehr gute Fragen! Wir haben das alles im sogenannten laufenden Betrieb durchgeführt. Das heißt, die Stromversorgung lief durchgängig fort und zu jeder Zeit gab es ausreichend Strom für all unsere Kunden. Das erforderte aber eine sehr genaue Planung sowie höchste Vorsicht. Wir sind froh, dass alles ohne Probleme ablief und diese wichtige Baustelle schon bald zum Abschluss kommt.“ erzählt der Kollege stolz. „Zum Glück sind wir stehen geblieben, das war wirklich interessant.“ bedankt sich Flambbert und beide verabschieden sich in den Feierabend.



In unserer nächsten Ausgabe wird es eine weitere monsternmäßige Geschichte geben. Seid gespannt!



MITSPIELEN & GEWINNEN

Das Rätseln lohnt sich – wer das richtige Lösungswort findet, hat die Chance auf folgende Gewinne:

- Gutschein im Wert von 50 € für den Glück.Kauf Einkaufsmarkt in Thermalbad Wiesenbad.
- Gutschein im Wert von 30 € für die Apotheke im Erzgebirgs-Center.
- Gutschein im Wert von 25 € für die Bäckerei & Konditorei Bräunig.

Wir wünschen viel Glück.

DES RÄTSELS LÖSUNG UND DIE GEWINNER

Diesmal wurden unsere Postfächer mit dem Lösungswort „**Neptunstaufe**“ geflutet. Vielen Dank dafür, wir haben uns sehr gefreut! Über die vom Sportpark Rabenberg e. V. zur Verfügung gestellte Familienkarte 2+1 für den Abenteuerpark 860 darf sich *Herr Richter* aus Walthersdorf freuen. Auf den vierstündigen E-Bike-Ausflug können wir *Herrn Frenzel* aus Drebach einladen und das Crottendorfer Räucherkerzenland inkl. Café Annabella erhält Besuch von *Frau Wenzel* aus Geyer.

Be- sessen- heit	Job	DDR- Partei	ohne Sinn und Zweck	8	Doppel- vokal	Richtig- der- Kompass- nadel	Mathem.: Inter- punkt- zeichen	Back- zutat	Schul- fach	gerich- tete physik. Größe	ver- traute Anrede	
	5						Umlaut: Ä		Küchen- gerät			
Er- widerung auf contra			Glieder- ung f.e. Beratg. (Abk.)			Auslese				9	Ausruf des Schmer- zes	
Abk.: Bund			Formel- zeichen: Energie		Kfz.-Z.: Tune- sien			Kern- obst, Rosen- gewächs	Asiat		Modell- bahn- spur	
engl.: Trink- geld		Abk.: Elektro- tech- nik									Tennis- spiel- art	
			EDV: einge- schalt- et									
Kommuni- kat- konzern (Logo)		Araber- umhang	Teil des Wagens		3.u.4. Fall von: Wir			Mengen- einheit (Satz)			3	Abk. für: Umsatz- steuer
Insel- staat in der Karibik	Verein. Staaten (engl. Abk.)		10		Formel- zeichen: Elektr. Spannung	ehem. deut. Währung	Halb- ton unter G	salopp für: Unrun- der Ball				6
					ehem. SED- Organ (Abk.)		Leib- wache					
Freude am Quälen								schmal, fest anliegend				7
												röm.: 50

- KENNWORT »ENERGIERÄTSEL – LÖSUNGSWORT« -

COUPON ausschneiden, auf eine Postkarte bzw. Briefumschlag kleben, frankieren und an folgende Adresse schicken: Stadtwerke Annaberg-Buchholz Energie AG, Pressestelle, Robert-Schumann-Str. 1, 09456 Annaberg-Buchholz oder senden Sie eine E-Mail mit dem Lösungswort und Ihrem Namen an gewinnen@swa-b.de. **EINSENDESCHLUSS: 29. OKTOBER 2021**

1	2	3	4	5	6	7	8	9	10	11
---	---	---	---	---	---	---	---	---	----	----

Name, Vorname _____

Straße, Nr. _____

PLZ, Wohnort _____

Mitarbeitern der Stadtwerke Annaberg-Buchholz ist die Teilnahme am Gewinnspiel nicht gestattet. Es erfolgt keine Barauszahlung. Der Rechtsweg ist ausgeschlossen. Ihre Daten werden gemäß der Datenschutzgrundverordnung verarbeitet. Nähere Informationen finden Sie unter www.swa-b.de/datenschutz. Sie können die Datenschutzerklärung auch schriftlich bei uns anfordern.



KONTAKT



ZENTRALE

Stadtwerke
Annaberg-Buchholz
Robert-Schumann-Str. 1
09456 Annaberg-Buchholz

☎ 03733 5613-0

@ infoline@swa-b.de

🌐 www.swa-b.de

⌚ Mo, Fr 8 – 12 Uhr
Di 8 – 16 Uhr
Mi nach Vereinbarung
Do 8 – 18 Uhr

VERTRIEB

STROM/GAS

☎ 03733 5613-13

03733 5613-517

@ vertrieb@swa-b.de

SERVICECENTER

☎ 03733 5613-515

@ servicecenter@swa-b.de

24h BEREITSCHAFT

Stromnetz

☎ 03733 5613-23

Gasnetz

☎ 03733 5613-33

Wärme

☎ 03733 5613-43

TV

☎ 03733 5613-397

Telekommunikation

☎ 03733 5613-399

SCHWIMMHALLE ATLANTIS*

☎ 03733 5613-70

Montag geschlossen

Di, Do 11 – 22 Uhr

Mi, Fr, Sa, So 10 – 22 Uhr

Frühschwimmen

Di, Do 6 – 7 Uhr

SAUNA SCHWIMMHALLE ATLANTIS*

VORANMELDUNG NOTWENDIG –

MAXIMAL 30 PERSONEN

JE DURCHGANG MÖGLICH

Mo/Mi/Do/Fr/Sa/So & Feiertag/Ferien – Gemischte Sauna

9 – 13 Uhr

13.30 – 17.30 Uhr

18 – 22 Uhr

Di Frauensauna 9 – 13 Uhr

13.30 – 17.30 Uhr

18 – 22 Uhr

RESTAURANT ATLANTIS

☎ 03733 53431

Mo 11 – 22 Uhr

Di – Do 17 – 22 Uhr

Fr u. Sa 11 – 24 Uhr

So u. Feiertag 11 – 22 Uhr

* Während der Herbstferien in Sachsen täglich von 9 bis 22 Uhr geöffnet.

Alle Öffnungszeiten unter Vorbehalt. Mit einer eventuell steigenden Infektionslage behalten wir uns Änderungen vor, welche sich natürlich nach der Sächsischen Corona-Schutz-Verordnung richten.